

漫遊 中北路五段

2024
Manyou Zhongshan Beilu wuduan

策畫 黃秀端
文 王紫寧



東吳大學USR計畫



計畫介紹

東吳大學USR計畫「文化永續·城市創生：士林學之建構」秉持大學社會責任實踐的精神，善用學校的資源並回饋於社區與地方。

我們立基於前兩期積累的文化永續基礎，期盼能讓城市創生有更飽滿的文化內涵，進而由下而上建構「士林學」的多元論述與認同，善盡大學社會實踐之責任。

計畫主持人：

黃秀端(東吳大學政治學系特聘教授)

共同主持人：

鄭得興(東吳大學社會學系副教授兼中東歐研究中心執行長)

黃顯宗(東吳大學微生物系特聘教授)

協同主持人：

左宜恩(東吳大學政治學系副教授)

許凱翔(東吳大學社會工作學系副教授)

沈筱綺(東吳大學政治學系助理教授)

曾獻緯(東吳大學歷史學系助理教授)

林盈翔(東吳大學中國文學系助理教授)

李逢堅(東吳大學師資培育中心教授)

姚明俐(東吳大學社會學系助理教授)

陳俊宏(東吳大學政治學系教授)

蘇明祥(東吳大學資料科學系助理教授)

計畫助理：

王紫寧、陳宥瑾、陳威豪、劉于銓



序

「文史保存」與「人才培育」，是本計畫建構與實踐士林學的重要底蘊。經過多年的口訪與調研，本計畫將以《好士聆 走讀手冊》為名，陸續推出一系列士林走讀行程。《漫遊中山北路五段》是本計畫推出的第一個走讀手冊。中山北路是臺北市非常重要且具有歷史意義的一條南北幹線，它不僅是日治時期的敕使街道，也是士林官邸至總統府的必經之路。尤其在士林官邸旁的中山北路五段以東，因防衛國家元首之故，是沒有高樓建築的，從圓山飯店過來就是自來水廠、銘傳大學、復興廣播電台、梅莊、電力公司；五段以西才是士林最熱鬧的新舊街地區。

第二冊《士林珍美廟》包含兩條路線：「拜拜祈福，好士來林」以及「有求必應，萬善同歸」。前者介紹在士林新舊街與芝山岩附近庇佑鄉里的各種神明與宮廟；後者紀念當初因開墾或捍衛家園而死難的先民或無主遺骸的萬善堂、同歸所，提醒我們慎終追遠。

手冊內容包含路線圖、景點、古蹟、歷史建築或值得一提的老店。未來將會有更多的走讀手冊，例如具有國際風味與異國風情的天母、披上神秘色彩的岩山里、國府地景陽明山、海岸各地產業和士林間往來的魚路古道，敬請期待。

最後，感謝教育部讓我們有機會執行「文化永續城市創生：士林學之建構」USR計畫，使我們開始深入認識士林這個地方。除此之外，更要感謝所有的團隊成員與助理們。

計畫主持人 黃秀端 於外雙溪

目錄

士林的前世與今生	P.1
路線介紹	P.3
路線地圖	P.4
景點介紹	P.5 - P.24
中山北路五段	P.5 - 6
士林官邸	P.7 - 8
張群故居	P.9 - 10
梅莊	P.11 - 12
復興廣播電台	P.13
復發竹木行	P.14 - 16
劍潭捷運站	P.17
臺北表演藝術中心	P.18
士林夜市	P.19 - 20
士林公有市場	P.21 - 22
陽明戲院	P.23
士林捷運站	P.24



士林的前世與今生



士林的開發可溯至十七世紀，先是清朝時期有漢人陸續前來開墾、移居，1859年發生規模甚大的漳泉械鬥；接著在日治時期成爲臺灣現代化教育的先驅，設立全臺第一所現代化學校—芝山巖學堂(現今的士林國小)，也發生了震撼日本當局的六氏事件；而後的農業和工業發展，士林市場曾是全臺北地區蔬果魚貨的集散地，士林紙廠也成爲臺灣最早的現代化機械造紙廠；直到蔣氏政權在此扎根，相關的軍事與情治機構也陸續落腳，奠基了士林特殊的威權統治地景。士林可說是臺灣史的縮影之地。



東吳大學USR團隊「文化永續·城市創生：士林學之建構」
在過去六年中透過艱難的文史工作，重新梳理士林
的地方史，試圖找回士林百年風華的文化記憶與城
市想像，邀請大家一同找回你/妳和士林的專屬記憶，
帶動士林人「百年同舟」的精神！



路線介紹

「用一條路，說一段歷史。」中山北路五段如同時間軸，貫穿士林的昔與今；它不僅在歷史上占有重要的地位，更是大臺北都市化發展的縮影。我們將緊扣一條時間軸，從日本時代，到戰後蔣氏政權，接著農業、工業和經濟的發展，一直到現代，利用中山北路五段在不同時代的變遷，帶出土林和臺灣從古至今的發展過程。

路徑：

士林官邸→張群故居→梅莊→復興廣播電台→
復發竹木行→劍潭捷運站→臺北表演藝術中心→
士林夜市→士林公有市場→陽明戲院→士林捷運站

預計行走時間：60分鐘

難易度：★ ★ ☆ ☆ ☆

路線地圖





景點介紹



1. 中山北路五段

頭為復興橋郵局，底至天母圓環，中山北路的路長將近10公里，是臺北市非常重要的一條南北幹線。它的歷史可以回溯至日本時代，當時它的名稱為「敕使街道」；「敕使」在日文有「官道」或是「參道」的意思，而這條路就是日本天皇來臺灣參拜「臺灣神社」（現圓山大飯店）時唯一能夠直達的道路。

中山北路一共被分成七段，其中第五段從「劍潭福正宮」開始，穿越士林地區後，在進入天母前結束。此段的風景相當特殊，若站在中山北路五段上並往東邊張望，能看見臺灣日本時代和蔣氏政權的統治遺跡；遠眺西側，則是能看見臺灣從農業、工業到經濟發展，現代化過程的縮影。士林彷彿被中山北路五段一分為二，兩側的風情截然不同，形成強烈對比卻又意外地和諧，整條中山北路中，唯有第五段擁有這般景色。



1923年日本皇太子裕仁經明治橋(今圓山橋)赴臺灣神社



臺灣神社祭典

上圖圖源：臺北市役所編(1923)。行啟紀念寫真帖。
臺北市：臺北市役所。頁17。

下圖圖源：臺灣總督府交通局鐵道部編(1939)。
風光臺灣。臺北市：臺灣總督府交通局鐵道部。

2. 士林官邸

(國定古蹟 2005-05-25)



1949年國民政府遷臺，蔣中正跟蔣宋美齡夫婦在隔年1950年3月搬進士林官邸。它的前身是臺灣總督府農業試驗所「士林園藝試驗支所」，創立於1908年，在日本時代曾經是專門研究和培育熱帶果樹的地方。戰後，它改爲隸屬行政院農試所，並更名爲「士林園藝試驗所」，主要任務也轉爲栽培各式花卉品種。當時該所培植的蝴蝶蘭享有盛譽，甚至被外銷至世界各地。蔣中正入住士林官邸後，士林一帶也隨之成爲了戒備森嚴的軍事重地，保衛總統的週邊組織，及與蔣中正相關的軍政機構也陸續設立於此。爲了方便蔣中正每日至總統府上班，中山北路也開發到第五段。士林官邸的環境清幽，三面環山又側鄰水源，不僅在風水上是珍貴的寶地，在軍事上也是一片易守難攻之地，絕佳的地理位置讓官邸成爲蔣中正生活的重心。自搬入之後，一直到他於1975年去世，在士林官邸度過25年的時光。1991年蔣宋美齡離臺赴美，士林官邸公園也於1996年結束管制，正式開放民衆參觀。



士林官邸正館

士林官邸包括官邸正館、招待所、慈雲亭、凱歌堂四處古蹟本體，以及多處中/西式花園與生態溫室；由於總統曾經居住於此，附近嚴禁改建及新建，使得官邸公園能維持原有的自然景觀，爾後成爲結合自然與人文的休閒好去處。



士林官邸公園外觀

3. 張群故居 (直轄市定古蹟2014-06-13)

興建於1977年，由著名的建築師王大閎操刀設計，張群故居隱身於士林官邸旁，是前總統蔣中正的鄰居。張群是蔣中正在日本振武軍事學校的同學，不僅於國民政府在大陸時期曾任行政院院長，來臺後更擔任蔣中正總統時期的總統府秘書長達18年，可見他和蔣中正的關係密切。據說他也是唯一敢和蔣中正在飯桌上講笑話的人。1990年12月14日，張群因腎功能衰竭病逝於臺北，享年102歲。

張群過世後，其故居被淹沒於雜草中，晚近才被學者發現並提報文化局，2014年才成爲市定古蹟。可惜的是，臺北市公園路燈管理處在2008年爲了讓辦公室順利進駐而對它進行了修繕，但當時並未依《古蹟修復及再利用辦法》，只當作一般房子修繕。所幸，當時的修繕皆以內裝爲主，保留了建築主要的外觀和樑柱結構。張群故居爲方形平面格局的兩層樓建築，外觀立面分割規整，比例嚴謹；四周挑高迴廊則以簡潔樑柱結構延伸至門窗部位，正向入口倒吊樑出挑，表現出王大閎建物融合中西美學的現代主義風格。



張群故居外觀



張群故居後門



4. 梅莊 (直轄市定古蹟2020-12-04)

梅莊位於中山北路五段上，士林官邸公園和銘傳大學之間，是佔地五千多坪的憲兵營區。它沒有明顯的招牌或大門，四周以高聳的叻哩岸岩牆包圍，平時經過很難注意到它的存在。梅莊在日據時期曾經是臺灣總督府中央研究所「衛生部」，成立於1909年，主要研究人類與家畜的傳染病、熱帶地區衛生、藥物學、細菌學等。1939年，該所改制為「熱帶醫學研究所士林支所」，附設於臺北帝國大學之下，專門研究細菌學的預防與治療，並研發開發藥物、疫苗、血清等，是臺灣免疫醫學發展的重要陣地。在1950年爆發的「台北市工作委員會」白恐案，有多名臺灣醫師殉難、全案牽連近50人，該處亦是歷史的重要傷痛記憶地景。蔣中正來臺後，將士林支所改為憲兵營區，改稱梅莊，負責保護總統的安全，作息與士林官邸密不可分，至今仍屬軍事用地。

梅莊在2020年12月4日成為市定古蹟，是臺灣少數和醫療相關的文化資產。



熱帶醫學研究所
內部實驗室



梅莊營區現今外觀



熱帶醫學研究所本館外觀



黑白照片圖源：不著撰者（1939.8）。

熱帶醫學研究所士林支所口繪及附圖。臺灣建築會誌11:3，無頁碼。

5. 復興廣播電台

隱身在銘傳大學旁山腳的斜坡上，門口有憲兵站哨，一旁是茂密卻雜亂的樹林，路過不特別注意的話很難發現它的存在。復興廣播電台是1957年，爲了反制中共統戰而成立的。當初爲了有效阻礙匪播，一次需動用七、八個廣播電台來圍堵防守，復興廣播電台就是其中一個。因此，電台剛成立的前兩年並未製作任何節目，它唯一的工作就是發射強力電波與中共的電波「在空中打架」。復興廣播電台原先隸屬國防部情報局，目前則歸國防部政治作戰局政治作戰總隊負責。



6. 復發竹木行



隱身在士林夜市旁，捷運高架橋的另一側，復發竹木行絕對不是商圈中最醒目的店，卻是數一數二長青的店鋪。老闆朱義武是土生土長的士林人，在民國50年代，年輕的他正好經歷陽明戲院的興建，便在因緣際會下到工地裡幫忙，開始學習用竹子搭建工寮。當時臺灣的工業興起，朱義武年僅20歲，卻能在一天賺到3000元的工資，於是不久後便成立了「復發竹木行」，開始自己接案蓋竹屋。

在竹木工程的全盛時期，朱義武甚至帶領學徒搭建了十大建設中的桃園機場、中山高速公路，和故宮等重要建設的工寮。然而，臺灣塑化工業起步後，塑膠和鐵皮快速的取代竹子成為建材主力，復發竹木行目前的客戶多以庭園造景和戶外地景裝飾為主。



朱義武先生與工作室



朱義武花了一輩子的時間與竹爲伍，現在也是全臺少數僅存的竹屋師傅，就算竹木工程已逐漸沒落，他也不曾割捨對竹子的深厚感情。復發竹木行從民國50年代就坐落於士林，見證了士林地區日漸興盛繁榮的歷史。

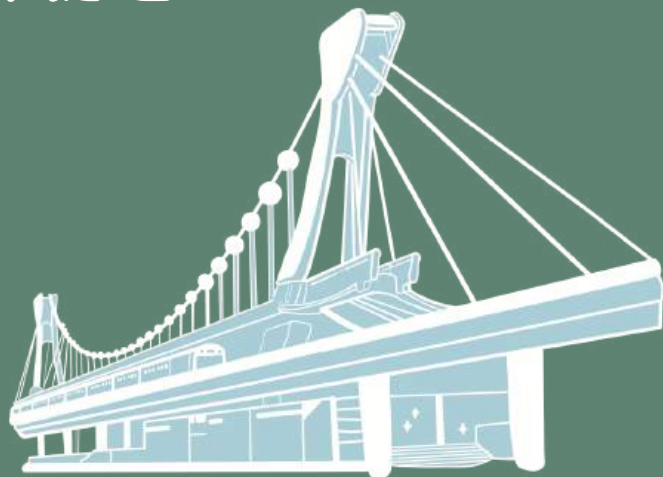


朱義武先生



朱義武先生示範處理竹料

7. 劍潭捷運站



1997年通車的臺北捷運劍潭站，外觀以士林吊橋的模樣為藍本而設計，曾因外型被選為全球10大最酷地鐵站和建築師雜誌獎。它的前身是隸屬臺灣鐵路局的淡水線車站，位於現今捷運站的南方600公尺處，在日治時期站名為「宮之下駅」，隸屬臺灣總督府鐵道部，是為方便人民前往臺灣神社（今址為圓山大飯店）參拜所興建。當時，從市區通往士林唯一直達的道路，即為中山北路的前身—「敕使街道」。戰後，充滿日本風情的站名隨即被改為劍潭站，原先橫跨基隆河的明治橋也更名為中山橋。直至今日，劍潭站的人潮依舊眾多，為繼士林站後的第二個TOD案預定地，未來將興建多目標大樓。

8. 臺北表演藝術中心

於2022年正式開幕，簡稱「北藝中心」，作為臺北的城市劇院及創意展演空間，提供各種藝術參與活動。具吸睛的建築外觀設計，由荷蘭建築團隊OMA與雷姆·庫哈斯(Rem Koolhaas)操刀設計，立方體建築鑲著巨大球體與方塊，被戲稱如同小吃「皮蛋豆腐」。事實上，其設計概念發想即來自士林夜市鴛鴦麻辣鍋，坐落於士林夜市旁，與臺灣特色小吃多了一層意象化連結。



9. 士林夜市



關於士林夜市的兩個冷知識；第一、它是漳泉械鬥底下的產物；第二、它的道路和街區設計是臺灣城市規劃的先驅！士林夜市的歷史可以回溯至1859年(咸豐九年)，漳泉械鬥的局勢激烈，士林舊街聚落幾乎全被焚毀。有鑑於此，仕紳潘永清帶頭倡議，帶領眾人將村落遷移至地勢較高的南邊，便是今日士林夜市所在的新街。原先在芝蘭街的一座天后宮，也在過程中搬到新街，即現今的士林慈誠宮(直轄市定古蹟 1985-08-19)。

潘永清在規劃新街時，以慈誠宮做為中心，規劃井字道路向外擴散，成為現今的大東、南、西、北路，並在聚落周圍設置隘門，抵禦外敵侵犯。除此之外，於新街設置渡船口，分別在南北兩側挖鑿運河，除了能銜接基隆河以便運送貨物之外，也能發揮護城河的作用，避免紛爭重演。完善的規畫讓新街逐漸成為繁榮的集市，攤商先是聚集在慈誠宮廟埕，後延伸到渡口，形成狹長型的商街。



士林夜市攤販景象



白天的士林夜市

10. 士林公有市場

(直轄市定古蹟1998-09-01)



日治時期，由於新街攤商過多造成衛生疑慮，日本政府於1913年在慈誠宮對面興建「士林公有市場」，將攤販集中管理。後來隨著文林路上的陽明戲院等娛樂場所陸續興建，原先繁榮的慈誠宮一帶和士林臨時市場也跟著擴大並合而為一，加上銘傳、東吳、文化等大專院校進駐士林，商圈的消費族群日漸擴大，形成現在大家熟悉的士林夜市。市場的紅磚木構建築也在1998年列為市定古蹟，成為結合傳統廟口與近代公共市場的特殊文化資產。1999年，公有市場的建築進行整修，大多數的攤商移至現在「臺北表演藝術中心」的空地上，作為「士林臨時市場」，直到2011年才遷回。

士林夜市除了許多美食之外，也有相當深遠的文化與歷史，卻經常被現代的商業醜聞給汙名化，不妨在白天親自走訪一趟，感受夜市人潮退去後，士林新街的風華與文明。



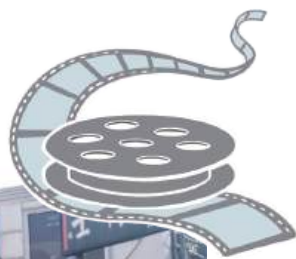
士林公有市場西側外觀



位於基河路的入口招牌



11. 陽明戲院



從1954年便坐落士林商圈，陽明戲院不僅是士林夜市今日風貌的推手，直至2019年拆除改建前更是臺北地區歷史最悠久的電影院。士林商圈在民國六十年代的輝煌時期，曾經方圓不到一公里內開設五家戲院，而規模較大的陽明戲院，生意最好時更曾經擁有四間可容納一千人的影廳。陽明戲院成立的那年，當時的文林路還稱作「大馬路」，僅是一條小石子鋪成的道路，而戲院旁則有福德洋圳的支流經過，戲院前建有「福德橋」方便行人跨越。1977年，該段福德洋圳支流被加蓋後，橋也不見了，攤販開始聚集在戲院周圍，且集中於晚上營業，逐漸擴大到與慈誠宮廟口前的商圈合併，形成現今的士林夜市。

12. 士林捷運站



士林捷運站的前身是臺鐵北淡線的士林站，興建於1901年（明治34年），當時隸屬臺灣總督府鐵道部，光復後則隸屬臺灣鐵路管理局。北淡線全線於1988年停駛，改建為目前的捷運淡水線。1997年，士林捷運站隨著捷運淡水信義線正式通車而啟用，捷運站周圍的商圈也逐漸興起，成為當地學生和上班族每日通勤必經的中繼站。2021年，士林站TOD興建案正式開工，是全臺灣第一個TOD的案例，將興建20層樓高的多功能大樓，結合商業、購物、娛樂等機能。未來，捷運環狀線的北環段將經過此處，讓士林站成為捷運的轉乘站之一，加上輕軌社子線正在規劃中，士林捷運商圈的腹地若能持續擴大，人流也會相當可觀。

MEMO



MEMO





好士聆 走讀手冊01-漫遊中山北路五段

指導單位 | 教育部

發行 | 東吳大學USR計畫「文化永續·城市創生：士林學之建構」

主持人 | 黃秀端

作者 | 王紫寧

插圖 | 林明彥 楊筑而 莊幸融

發行日期 | 2024年9月