

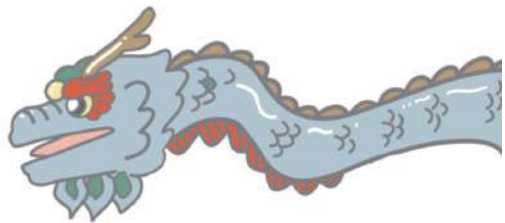
士林 珍美廟

2024
Shilin zhen meimiao



好士聆
走讀手冊 02

文 陳威豪
策畫 黃秀端





計畫介紹

東吳大學USR計畫「文化永續·城市創生：士林學之建構」秉持大學社會責任實踐的精神，善用學校的資源並回饋於社區與地方。

我們立基於前兩期積累的文化永續基礎，期盼能讓城市創生有更飽滿的文化內涵，進而由下而上建構「士林學」的多元論述與認同，善盡大學社會實踐之責任。

計畫主持人：

黃秀端(東吳大學政治學系特聘教授)

共同主持人：

鄭得興(東吳大學社會學系副教授兼中東歐研究中心執行長)

黃顯宗(東吳大學微生物系特聘教授)

協同主持人：

左宜恩(東吳大學政治學系副教授)

許凱翔(東吳大學社會工作學系副教授)

沈筱綺(東吳大學政治學系助理教授)

曾獻緯(東吳大學歷史學系助理教授)

林盈翔(東吳大學中國文學系助理教授)

李逢堅(東吳大學師資培育中心教授)

姚明俐(東吳大學社會學系助理教授)

陳俊宏(東吳大學政治學系教授)

蘇明祥(東吳大學資料科學系助理教授)

計畫助理：

王紫寧、陳宥瑾、陳威豪、劉于銓



序

「文史保存」與「人才培育」，是本計畫建構與實踐士林學的重要底蘊。經過多年的口訪與調研，本計畫將以《好士聆 走讀手冊》為名，陸續推出一系列士林走讀行程。《漫遊中山北路五段》是本計畫推出的第一個走讀手冊。中山北路是臺北市非常重要且具有歷史意義的一條南北幹線，它不僅是日治時期的敕使街道，也是士林官邸至總統府的必經之路。尤其在士林官邸旁的中山北路五段以東，因防衛國家元首之故，是沒有高樓建築的，從圓山飯店過來就是自來水廠、銘傳大學、復興廣播電台、梅莊、電力公司；五段以西才是士林最熱鬧的新舊街地區。

第二冊《士林珍美廟》包含兩條路線：「拜拜祈福，好士來林」以及「有求必應，萬善同歸」。前者介紹在士林新舊街與芝山岩附近庇佑鄉里的各種神明與宮廟；後者紀念當初因開墾或捍衛家園而死難的先民或無主遺骸的萬善堂、同歸所，提醒我們慎終追遠。

手冊內容包含路線圖、景點、古蹟、歷史建築或值得一提的老店。未來將會有更多的走讀手冊，例如具有國際風味與異國風情的天母、披上神秘色彩的岩山里、國府地景陽明山、海岸各地產業和士林間往來的魚路古道，敬請期待。

最後，感謝教育部讓我們有機會執行「文化永續城市創生：士林學之建構」USR計畫，使我們開始深入認識士林這個地方。除此之外，更要感謝所有的團隊成員與助理們。

計畫主持人 黃秀端 於外雙溪

目錄



士林的前世與今生	P.1-P.2
拜拜祈福，好士來林路線介紹	P.3
拜拜祈福，好士來林路線地圖	P.4
林仔口福壽宮	P.5
芝山公園	P.6
芝山巖惠濟宮	P.7
芝山巖聖佑宮	P.8
德行德和宮	P.9
舊街神農宮	P.10-P12
胡思二手書店	P.13
德福診所	P.14
許聚茂藥房	P.15
新街慈誠宮	P.15-P16
士林街福德宮	P.17
有求必應，萬善同歸路線介紹	P.18
有求必應，萬善同歸路線地圖	P.19
雙溪公園	P.20
水車邊萬善堂	P.21
林仔口萬善堂	P.22
百二坎步道	P.23
外雙溪河堤	P.24
芝山巖大墓公	P.25
三星清冰	P.26
舊街有應公媽廟(聖媽廟)	P.27
郭元益餅舖	P.28
芝山巖四角頭慶讚中元七座大墓公介紹	P.29
牛踏橋保靈塔	P.30
永福里聖公媽廟	P.31
平等里坪頂萬善堂	P.32
內雙溪香對萬善堂	P.33

士林的前世與今生



士林的開發可溯至十七世紀，先是清朝時期有漢人陸續前來開墾、移居，1859年發生規模甚大的漳泉械鬥；接著在日治時期成爲臺灣現代化教育的先驅，設立全臺第一所現代化學校—芝山巖學堂(現今的士林國小)，也發生了震撼日本當局的六氏事件；而後的農業和工業發展，士林市場會是全臺北地區蔬果魚貨的集散地，士林紙廠也成爲臺灣最早的現代化機械造紙廠；直到蔣氏政權在此扎根，相關的軍事與情治機構也陸續落腳，奠基了士林特殊的威權統治地景。士林可說是臺灣史的縮影之地。



東吳大學USR團隊「文化永續·城市創生：士林學之建構」
在過去六年中透過艱難的文史工作，重新梳理士林
的地方史，試圖找回士林百年風華的文化記憶與城
市想像，邀請大家一同找回你/妳和士林的專屬記憶，
帶動士林人「百年同舟」的精神！



拜拜祈福，好士來林

路線介紹：

士林地區發展三百餘年，經歷了多少歷史變遷與發展，從八芝蘭成爲如今的士林。這當中有個重要文化，跨過時光洪流，陪伴著無數先民、過客以及現在的你我，那就是地方上的廟宇，以及廟宇內的神明。數間大大小小的廟，存在於士林的各個地景當中，無論是熱鬧的市集夜市裡、清幽小巷中或是山上高處，都不難發現祂們的身影。

士林的廟宇祭祀著許多不同的神明，有庇佑鄉里的福德正神、守護田地與農作的五穀先帝、漳州移民心目中的「聖王公」開漳聖王，以及大小事都能祈求的天上聖母等等。想要多認識士林一點，就要多了解這些地方上的廟宇，快跟著這條祈福路線，來認識士林人的信仰文化吧！

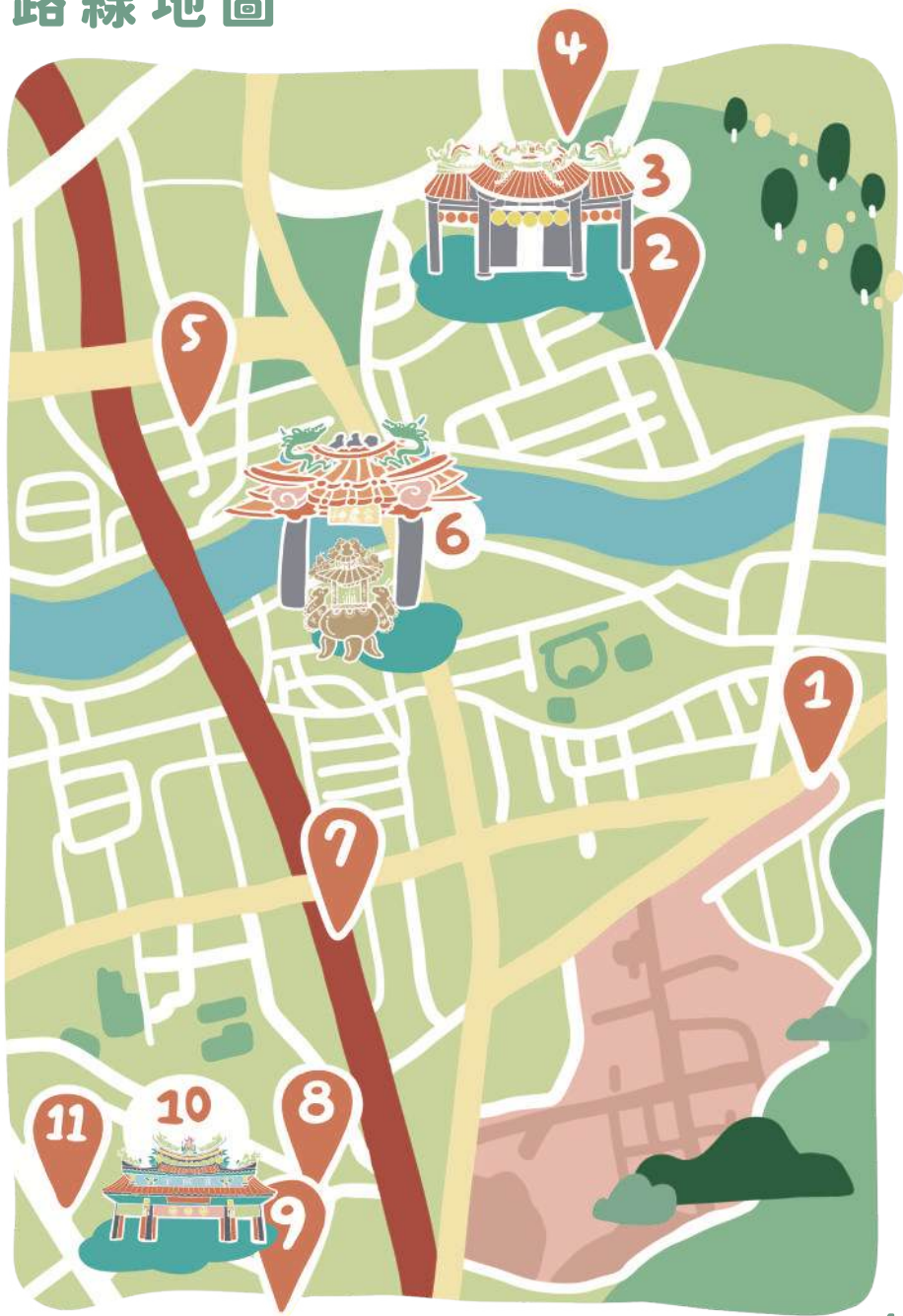
路徑：

1. 林仔口福壽宮 → 2. 芝山公園 → 3. 芝山巖惠濟宮 →
4. 芝山巖聖佑宮 → 5. 德行德和宮 → 6. 舊街神農宮 →
7. 胡思二手書店 → 8. 德福診所 → 9. 許聚茂藥房 →
10. 新街慈誠宮 → 11. 士林街福德宮

預計行走時間：90分鐘

難易度：★ ★ ★ ★ ☆

路線地圖



1. 林仔口福壽宮



福壽宮廟貌



福壽宮內殿



位於林仔口山腳下、雙溪公園對面，廟內開基福德正神為石造土地公神像。清咸豐元年(1851)始建於林仔口庄，約位於今雙溪公園內的位置，民國六十年(1971)因陽明山管理局興建雙溪公園，原廟拆除，並於民國六十五年(1976)於現址復建入廟，為當時福林、福壽、福文、志成、福榮(今福林、福志里附近)里民常會祭拜的廟宇。廟宇下方有條已荒廢的水道經過，為以前士林重要水圳—福德洋圳的流經區域。後方有一座建於咸豐三年(1853)之百姓公比鄰而立。

2. 芝山公園



芝山岩西隘門



炮台遺跡

芝山公園整建於民國六十八年(1979)，範圍涵蓋整個芝山岩山區，芝山之名源自於當初渡海來台之漳州先民認為此山丘與故鄉之「紫芝山」相似而來。芝山公園內除了遺留了許多史前文化痕跡，和自然奇觀，如石獅、石馬、蛇蛙石等，也為地方重要的防禦堡壘，無論是清代留下的西隘門(直轄市定古蹟 1985-08-19)，或是國民政府時期的砲台、堡壘遺跡都是其中代表。

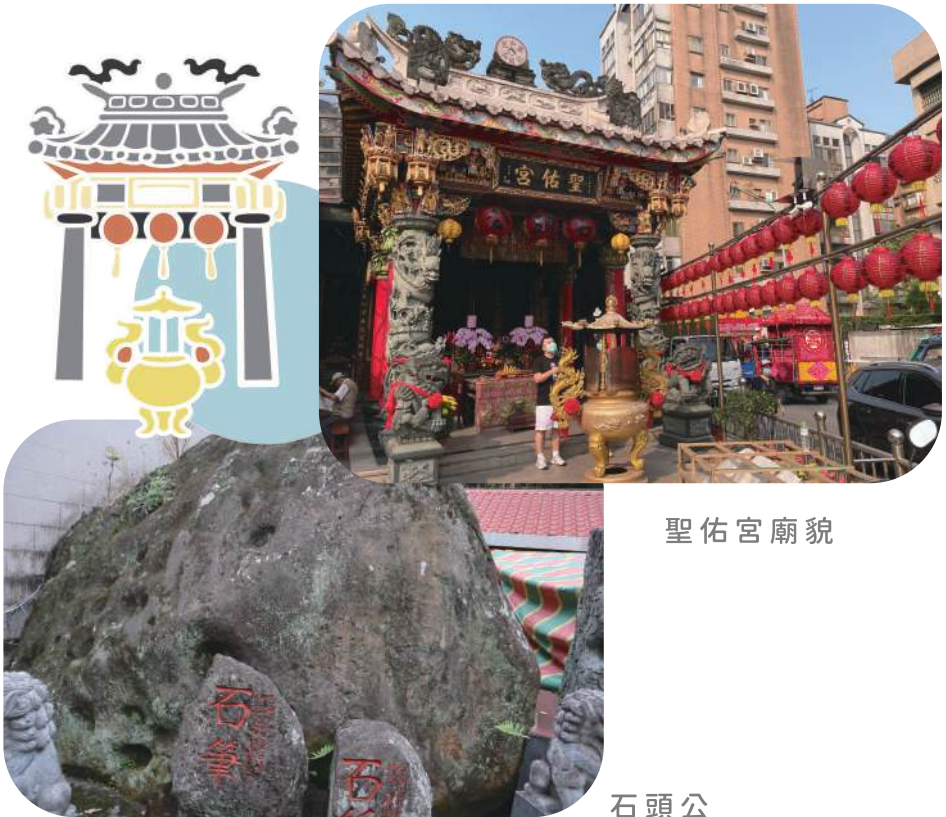
3. 芝山巖惠濟宮 (直轄市定古蹟 1985-08-19)



士林三大廟之一，主祀開漳聖王，源於乾隆十六年(1751)漳州平和縣先民黃澄清，渡海來台時所攜帶之開漳聖王香火，並於隔年建廟奉祀。現今的芝山巖惠濟宮為三廟合一，分別為惠濟宮之開漳聖王、芝山巖寺之觀音佛祖以及文昌閣之文昌帝君。芝山巖寺又稱靈霞寺，當初可能因需維持芝山巖大墓公之秩序而建立；文昌閣則為臺北市最早專祀文昌帝君的廟宇，三間廟於光緒十六年(1890)整建合一，並經歷多次修繕，發展成如今規模。廟內亦供奉芝山岩周遭芝山、岩山、名山、聖山、東山等五里之於日治時期即存在之庄頭信仰「植蘭亭媽祖」。

日治時期，總督府更於惠濟宮後殿開設「芝山巖學堂」，為士林國小的前身，讓士林成為臺灣現代化教育之濫觴。

4. 芝山巖聖佑宮



聖佑宮廟貌

石頭公

俗稱石頭公廟，原先是祭祀芝山岩山下田中的大石頭，後來才在前面建廟稱「聖佑宮」。此大石又被視作「石獅」，為守護芝山岩昔日北隘門的聖獸。石頭公的聖誕為每年農曆八月十五日，其神蹟與傳說至今仍流傳於信眾，如「五鬼弄金獅(或說五寶弄金獅)」，其中五寶即為散落於石頭公附近的石筆、墨、紙、硯、印等文房五寶。除此之外，芝山巖石頭公也有收契子女、換綵等保佑小孩平安長大的風俗。

5. 德行德和宮



主祀福德正神，其信仰源於日治時期，在當時的大榕樹下奉祀的石頭土地公，原址位於今中山北路忠誠公園附近。該樹於1950年代倒塌卻無造成死傷，居民有感於神靈庇佑於舊址建廟，並稱其為「榕樹公」。廟地經過多次拆遷，1970年代會因中山北路拓寬而遷至北淡線鐵路旁，後又因捷運芝山站興建再次拆遷，幾經波折最後才於1999年在現址購地落腳。廟內正殿之石造神像，即為當初的開基福德正神，廟地雖經遷移，但至今仍為德行、德華里等「竹巷仔」地區居民的重要信仰。

6. 舊街神農宮 (直轄市定古蹟2016-01-30)



士林三大廟之一，主祀五穀先帝，為士林最古老的廟宇，也是舊街最重要的聚集場所與信仰中心。前身「福德祠」，始建於康熙四十八年(1709)年下樹林埔，約位於今新光醫院附近，主祀福德正神。乾隆六年(1741)因水災遭沖毀後，由吳廷誥等人於芝蘭街現址募資籌建為「芝蘭廟」。傳說於嘉慶八年(1803)，因淡水縣同知胡應魁來到芝蘭街時，認為廟體建築有燕尾翹脊，與福德正神的神格較不相符，建議改奉更大神格主神。後來嘉慶十七年(1812)修建廟宇時，地方遂迎神農大帝為主神，改名「神農廟」。



神農宮開基福德正神



神農宮開基神農大帝

廟內開基福德正神目前已知至少有280多年以上歷史，為士林地區最久的土地公，「福德洋」之名，即為這塊由芝蘭廟福德正神庇佑的平原。雖然神農宮歷經多次整修與擴建，但廟內仍留下乾隆至道光年間石碑、正殿日治時期的石柱、龍柱等重要文物，是了解士林近三百年歷史與人物的重要線索。

※ 神農宮石碑

神農宮右側目前留有五座清朝年間石碑，其中最古老的石碑是清乾隆五十七年(1792)所立之「芝蘭廟碑記」，內中主要講述神農宮的前身，康熙四十八年(1709)建於下樹林埔也就是今新光醫院附近的「福德祠」，在辛酉年(乾隆六年)因被氾濫的洪水沖毀，當時的董事李應連、賴玉倉、曹朝昭、吳廷誥、黃必興、黃振文、張國瑞等人認為原址有水患隱憂，不是神明能長久居住之所，遂勸募資金並將廟遷至蘭林街的過程。





神農宮石碑牆

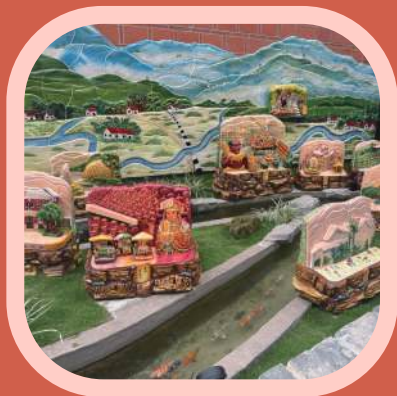
另一個石碑則是立於嘉慶十七年(1812)，內中主要將四散的廟地記載下來，以作為憑據，其中寫到「一、原存地稅自街頭起自巷仔止；二、店二坎在街頭；三、田一段在雙溪番仔田；四、田一段在礦溪山頂」。除此兩座石碑外，另有兩座敬字亭碑誌及一座福德廟埕碑誌，記載了當時捐獻人的姓名、金額等資訊。

※ 福德洋圳意象交趾陶

福德洋圳的北幹線穿越前街，並流經神農宮前，故神農宮在此次修復工程中，其中一個重點便是福德洋圳意象交趾陶，內中除了神農宮，還有東吳大學、雙溪公園、泰北中學、福林國小、士林官邸、慈誠宮、士林紙廠等流域及其周遭的重要景點及單位，如今福德洋圳雖已被掩蓋，但後人仍能至神農宮觀賞此在地水文歷史，體會昔日風采。



神農宮
福德洋圳交趾陶意象



7. 胡思二手書店

位於士林捷運一號出口旁，胡思之名源自於英文”Whose books?”店內販售之書籍主要以文史哲、藝術等類別書籍為主，雖然店面不大，但卻有著舒適的環境讓人沉澱下來，品味字裡行間的世界，隔絕門外往來的喧囂，是「尋寶」的好所在。



書店內景象



8. 德福診所



一棟三層樓的仿巴洛克式建築，位在士林公民會館旁。建造時間約在1920年代，建築本體以TR磚(Taiwan Renga臺灣煉瓦株式會社)為底，搭配清水磚工法，在立面設計上大量使用華麗裝飾，如收頭為獎盃型、大量的方窗以及蝙蝠、獅子、書卷等石雕，也顯示出當時的屋主有一定的財力。

9. 許聚茂藥房

位於大東路與大南路的交叉口，已有逾百年歷史的在地老店，當初許姓先民遠從金山而來，發現當時新街蓬勃的發展，便於此落腳。店內藥櫃上一排排的中藥罐，是來自於江西景德鎮出品的陶瓷，老闆也皆於此進行中藥的製作，這裡除了販售能改善身體的藥材，連日常生活常見的胡椒粉等中式調味料也買的到！



世濟壺懸



10. 新街慈誠宮

(直轄市定古蹟 1985-08-19)

士林三大廟之一，主祀天上聖母。前身爲芝蘭街天后宮，嘉慶元年(1796)建於芝蘭街，原廟址約在今文林路731號一帶(戲曲中心位置)，咸豐九年(1859)因漳泉械鬥，天后宮與芝蘭街同遭焚毀，地方仕紳潘永清提議另闢新地重建，遂與地主曹七合公號斡旋捐地，作爲新街的中心，於同治三年(1864)重建於現址(大南路84號)。

慈誠宮雖然經歷過遷址，卻仍參與到許多重要的在地歷史，如日治時期，因讓街區的學子方便就學，日本人在廟殿廂房設立「八芝蘭公學校分教場」；芝山巖四角頭慶讚中元，曾因考量方便性，中間有超過一百年的時間皆在慈誠宮舉辦普度儀式。因新街成爲漳泉械鬥後士林重要的發展中心，故廟內留下了許多地方重要人士、商號的題字與捐獻紀錄，而士林地區重要的神明慶典儀式也有迎請慈誠宮二媽一同共襄盛舉的傳統，於地方文史與信仰皆有重要的地位。



慈誠宮戲台照

慈誠宮內之楹聯，多爲清末遷建及日本時代整修時所留下，尤其內殿兩側之楹聯皆爲光緒年間作品，上方題字與敬獻者也多爲地方重要人物、業戶或時任改築委員，如潘、曹、郭、曾姓等家族成員，楹聯也多有藏頭巧思，如「慈誠」、「天后」、「芝蘭」、「霞樹」、「士林」等。

11. 士林街福德宮



開基土地公照

又稱「下水擋福德宮」，主祀福德正神。受到漳泉械鬥影響，潘永清策畫新街時，便考量到防範的措施，除了在路口交會點設有隘門，亦在街市東西兩側開鑿運河，西側即為「下水擋」，並於咸豐十一年(1861)在水尾處(約現址下方)創建福德宮，與慈誠宮為新街最早建立之廟宇。民國五十四年(1965)起，基隆河士林段開始進行截彎取直工程，「下水擋」也成為廢河道，後來填平即為廟旁的福德路31巷。

有求必應，萬善同歸

路線介紹：

地方上的祭祀場所除了有供奉神明的廟宇外，還有紀念當初開墾八芝蘭、守護家園而死難之先民與安置無主孤魂遺骸的萬善堂、同歸所，因此我們也不要忘了感念與關心那些曾經爲了生活與地方秩序犧牲的英靈喔！

路徑：

雙溪公園→水車邊萬善堂→林仔口萬善堂→
百二崁步道→芝山巖大墓公→外雙溪河堤→
三星清冰→舊街有應公媽廟→郭元益餅舖

預計行走時間：90分鐘

難易度：★ ★ ★ ☆ ☆



路線地圖



1. 雙溪公園
2. 水車邊萬善堂
3. 林仔口萬善堂
4. 百二崁步道
5. 芝山巖大墓公
6. 外雙溪河堤
7. 三星清冰
8. 舊街有應公媽廟
9. 郭元益餅舖

1. 雙溪公園



雙溪公園門口



公園內部



於民國六十年(1971)落成。此處原先為一片窪地，時任陽明山管理局局長潘其武爲了慶祝老蔣壽誕，將此地以及附近原先的鐵工廠用地整理並改建成與老蔣家鄉風景類似的公園。園內仿造中國江南庭園的布局，曾是著名港劇《楚留香》的拍攝場所，也是拍婚紗的景點選擇之一。

2. 水車邊萬善堂



水車邊萬善堂照

位於林仔口山腳下，萬善堂內的墓碑上面寫著「塚避道路眾善同歸」，為大正五年(1916)在開墾附近道路時挖到無主的骨骸，並集中收埋於此。水車邊萬善堂也為芝山巖四角頭慶讚中元，於每年農曆七月開關墓門的其中一站。

3. 林仔口萬善堂



林仔口萬善堂照

初建於昭和八年(1933年)，當時也將水車邊萬善堂的骨骸一同遷葬於此。位在福壽宮及水車邊萬善堂附近，「林仔口」則是此地的古地名，屋頂為圓頂狀，於民國六十九年(1980)曾有過修繕的紀錄。林仔口萬善堂也為芝山巖四角頭慶讚中元，於每年農曆七月開關墓門的其中一站。

4. 百二坎步道

學務官僚遭難之碑



百二坎步道



芝山巖神社

老照片來源：士林國小校史館網站

位於芝山岩上約120餘階之石階步道，為日本時代由表參道（今雨農路）上山前往芝山巖神社（今雨農圖書館位置）之必經路線，清代時亦有芝山岩南隘門鎮守於此。步道盡頭有一座「學務官僚遭難之碑」，立於雨農閱覽室前，記錄著於明治二十九年(1896)「芝山巖事件」中犧牲的六位日本教師。

5. 外雙溪河堤



早期河堤使用紅磚



士林地區被基隆河與外雙溪所包圍，雖會給先人河運之便，但也多次造成水災氾濫。外雙溪河堤始建於1963年的葛樂禮颱風侵襲後，為避免當時老蔣所在的士林官邸遭遇水災，先建起南端(近舊街)的堤防，堤防內還留有當時初建時所留下之紅磚頭。

6. 芝山巖大墓公



芝山巖大墓公照



又稱「芝山巖同歸所」。最早源於清乾隆五十一年(1786)林爽文事件時犧牲之先民遺骸，以及咸豐九年(1859)大規模漳泉械鬥，八芝蘭地區死難的先人屍骨也一同入大墓公奉祀，此後士林、北投等地之漳州人開始於每年農曆七月前往祭祀、安撫英靈，並祈求安定，成為芝山巖普度的起源。芝山巖四角頭慶讚中元，共分成「士林街角」、「石牌角」、「北山角」、「三芝蘭角」輪流值角，每年皆會在芝山巖大墓公舉辦相關儀式。

而芝山巖大墓公也有許多傳說，譬如漳州與泉州的死難先民因不願意合葬，導致以前常有枯骨出現在墓塚之外；或大墓公的墓門不能打開太久會讓這邊的好地理流失等說法。

7. 三星清冰



隱身於舊街巷弄，位於神農宮旁，外表看似一家簡單的雜貨店，實際上還賣著源自於宜蘭三星的消暑滋味。清冰並不是沒味道的冰，顏色介於半透明與白色之間，每口都飄散著淡淡的香蕉油氣味，除了傳統的原味，也有草莓或百香果等果醬口味可以選擇，是在地銅板價的消暑點心，也冰鎮了舊街人近幾十年的回憶與酸甘甜。

8. 舊街有應公媽廟(聖媽廟)



舊街除了有信仰中心神農宮外，有應公媽廟也是當地重要的廟宇。有應公媽廟原先是「有應公廟」與「聖媽廟」兩間分開的廟宇，前者是祭祀在18世紀初期，渡海來臺到下樹林埔(新光醫院一帶)開墾而逝去的先人，因在臺灣沒有家人或眷屬，所以骨骸都被集中在一起祭祀，後來地方上若有無主屍骨也會一同合祀於此。

聖媽則是舊街一名「吳」姓女子，傳說名為吳若蘭，為當初開墾芝蘭的吳姓先民後代，生前對在地興學、醫療等方面有所貢獻，因終生未嫁，無法立神主牌於家中供奉，後人於是為她建廟。而這兩間廟因老舊不堪及低窪淹水等問題，地方人士於現址建廟並將有應公與聖媽合祀，廟中牌位上寫著民國戊午年仲夏重修(民國六十七年農曆五月)，先人骨骸則置於神像與牌位後方，現已用瓷磚封住。

9. 郭元益餅舖



同治六年(1867)創立於士林橋頭，「元益」為郭氏家族在漳州祖厝的堂號，由創始人郭樑楨依原鄉流傳的技藝製作糕餅，並挑著扁擔開始販賣。民國四十一年(1952)，因士林紙業向郭元益訂購數十盒的冰沙餡餅禮盒，並發送給客戶，使郭元益的聲名大噪。除了傳統中式糕餅，郭元益也成立西式餅類的品牌，中西融合，直至現今規模已擴及全臺。

芝山巖四角頭慶讚中元七座大墓公

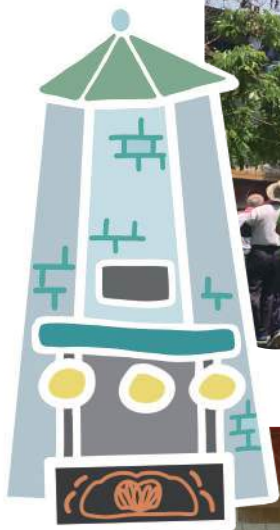
路線介紹：

芝山巖四角頭慶讚中元活動期間，共會前往七座大墓公進行開關墓門儀式，除了「芝山巖大墓公」、「水車邊萬善堂」、「林仔口萬善堂」之外，還有「牛踏橋保靈塔」、「永福里聖公媽廟」、「平等里坪頂萬善堂」、「內雙溪香對萬善堂」等，以下大墓公因距離較遠，無法納入導覽路線，卻各有其歷史意義，故於此另行補充。

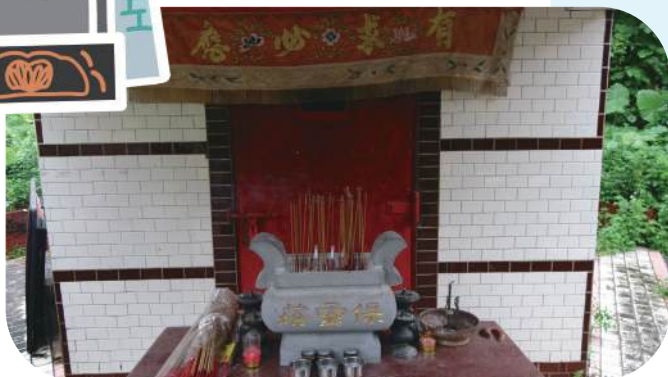
感恩指數：★★★★★



1. 牛踏橋保靈塔



牛踏橋保靈塔照



牛踏橋大約位在現今銘傳大學校地內，與周圍山區屬於士林的公墓區，因銘傳建校，把當時無主或來不及遷移的墳墓，集中整理在保靈塔。牛踏橋保靈塔也為芝山巖四角頭慶讚中元，於每年農曆七月開關墓門的第一站。

2. 永福里聖公媽廟



永福里聖公媽廟



永福里聖公媽牌位

位於仰德大道的陽明教養院旁，舊地名為拔子埔，內中的屍骨是在建設士林國中時挖出來的骨頭以及拔子埔在地的枯骨一起合葬。

3. 平等里坪頂萬善堂



平等里坪頂萬善堂



平等里坪頂萬善堂牌位



位於平菁街43巷內，舊地名為坪頂，內中的屍骨主要是民國六十八年(1979)左右興建芝山公園時挖到的枯骨並集中在萬善堂祭祀。

4. 內雙溪香對萬善堂



內雙溪香對萬善堂



位於士林區第三公墓內，約有兩層樓高，前往的路途上須爬一小段山路，是民國七十一年（1982）時爲了整建大度路挖到的屍骨並集中祭祀。



內雙溪香對萬善堂牌位

MEMO



MEMO



MEMO



MEMO



MEMO



MEMO



MEMO



MEMO



MEMO





指導單位 | 教育部

發 行 | 東吳大學USR計畫「文化永續·城市創生：士林學之建構」

主 人 | 黃秀端

作 者 | 陳威豪

插 圖 | 林明彥 楊筑而 莊幸融

特別感謝 | 士林庄文史工作室

發行日期 | 2024年9月